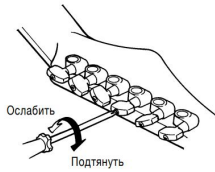


## УХОД И ОБСЛУЖИВАНИЕ

- При подсоединении или отсоединении шнуров выключайте усилитель и другое оборудование, либо уменьшайте громкость.
- После игры протрите гитару, в том числе струны, хорошей тканью для полировки. Это удалит жирные и кислотные пятна от пальцев, а также защитит накладки, отделку и струны.
- Не подвергайте гитару воздействию прямых солнечных лучей, а также слишком высоким или низким температур и чрезмерной влажности.

## РЕГУЛИРОВКА НАТЯЖЕНИЯ КОЛКОВОЙ МЕХАНИКИ

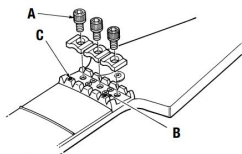
Колки снабжены подпружиненными механизмами, автоматически компенсирующими износ, что предотвращает обратный ход. Однако можно отрегулировать усилие, необходимое для вращения колков. Каждый коллок имеет винт регулировки натяжения, как показано на рисунке.



Поворот по часовой стрелке подтягивает коллок. Колки следует отрегулировать так, чтобы они не шатались, но в то же время плавно поворачивались. Эта регулировка обычно не требуется, и чрезмерное натяжение может привести к преждевременному износу колковой механики.

## РЕГУЛИРУЕМЫЙ ПО ВЫСОТЕ ЗАПИРАЮЩИЙ ВЕРХНИЙ ПОРОЖЕК

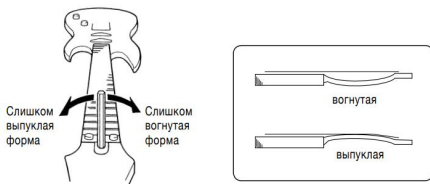
- Вывинтите 3 винта с шестигранной головкой, которые фиксируют ретейнеры. (поз. «А» на рисунке)
- Ослабьте 4 винта, которыми крепится основание верхнего порожка. (поз. «В» на рисунке)
- Отрегулируйте высоту винтом регулировки высоты. При повороте винта по часовой стрелке основание верхнего порожка поднимается, а при повороте против часовой стрелки опускается. (поз. «С» на рисунке)



**ПРИМЕЧАНИЕ:** Так как оптимальная высота уже отрегулирована на заводе, не изменяйте ее, если нет соответствующего опыта. Рекомендуем доверить эту настройку дилеру.

## РЕГУЛИРОВКА АНКЕРА

Гриф всегда должен иметь слегка вогнутую форму. Поворот гайки по часовой стрелке затягивает анкер и корректирует слишком большую вогнутость. Поворот гайки против часовой стрелки отпускает анкер и корректирует слишком большую выпуклость. Регулировку следует выполнять понемногу. Отводите 5-10 минут на релаксацию и проверяйте кривизну после каждого полуоборота анкерной гайки.

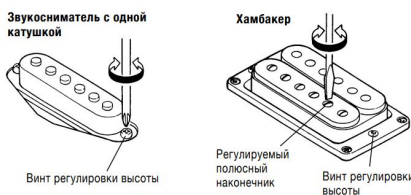


**ПРИМЕЧАНИЕ:** Если нет опыта регулировки анкера, советуем обратиться к дилеру.

## РЕГУЛИРОВКА ВЫСОТЫ ЗВУКОСНИМАТЕЛЯ

Высота звукоснимателя (т.е. расстояние между звукоснимателем и струнами) влияет на силу снимаемого звука: чем выше звукосниматель, тем громче звук, и наоборот.

Если звукосниматель установлен слишком высоко, из-за магнитного притяжения ухудшается сустейн и чувствительность к колебаниям струн. Отрегулируйте общую высоту с помощью винтов, расположенных по обе стороны от звукоснимателя. Если у звукоснимателя индивидуально регулируемые полюсные наконечники (как в большинстве хамбакеров), то их можно отрегулировать до оптимального общего баланса. Полюсные наконечники должны обычно находиться на расстоянии 2-3 мм от струн.



## Предотвращение электротравм

- Если инструмент предстоит использовать вне помещения в плоую погоду или в местах с высокой влажностью, пожалуйста, соблюдайте осторожность. Пожалуйста, прочтите руководство пользователя, прилагаемые к устройствам, таким, как усилители мощности и т.п., к которым Вы подключаете свою гитару.
- Удары молнии могут привести к несчастным случаям, таким как пожар или поражение электрическим током.

## Правильное использование батарей

- Для гитар, в которых используется батарея, убедитесь, что применяется только указанная батарея и что она установлена с правильным соблюдением полярности.
  - В гитарах, в которых используется две батареи или более, не смешивайте новые батареи со старыми.
- Неправильное применение батарей может стать причиной разрушения или протечки батарей, что может привести к травме или другим повреждениям.
- Никогда не сжигайте батареи.
- Отделите батареи от бытового мусора и утилизируйте их надлежащим образом.

## ГИТАРА

Руководство пользования



## НАСТРОЙКА ВЫСОТЫ СТРУНЫ НАД ГРИФОМ

### — Струнодержатель —

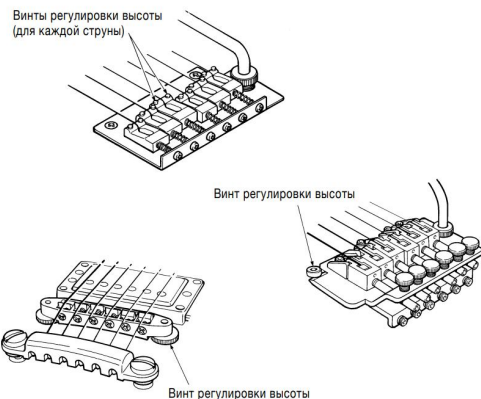
**ПРИМЕЧАНИЕ:** Перед выполнением следующих регулировок обязательно выполните все необходимые регулировки анкера.

Высота струны представляет собой расстояние между струнами и ладами, которое влияет на комфорт игры.

Высота струны регулируется посредством подставки и/или нижнего порожка на подставке. Отрегулируйте высоту путем вращения винтов на левой и правой стороне очереди и понемногу.

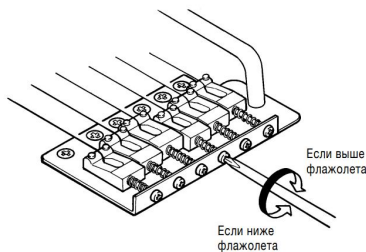
Слишком высокая постановка струны сделает инструмент тяжелым в игре. Слишком низкая приведет к появлению шума в ладу. Отрегулируйте так, чтобы расстояние между струной и тактами последнего лада было следующим:

| Струна    | Настройка | Высота |
|-----------|-----------|--------|
| Первая    | E (ми)    | 1,9 мм |
| Вторая    | B (си)    | 2,0 мм |
| Третья    | G (соль)  | 2,1 мм |
| Четвертая | D (ре)    | 2,2 мм |
| Пятая     | A (ля)    | 2,3 мм |
| Шестая    | E (ми)    | 2,4 мм |



## ВИБРАТО-СИСТЕМА традиционного типа

Ниже приводится процедура настройки вибрато-системы традиционного типа:

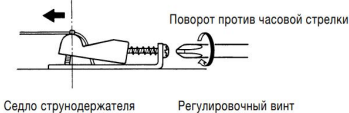


Чтобы проверить строй, сравните звучание флажолета на 12-м ладу со звучанием обычной ноты, извлеченной на том же ладу (12-м).

- Если обычная нота звучит выше флажолета, необходимо сдвинуть седло назад, чтобы увеличить длину струны.



- Если обычная нота звучит ниже флажолета, необходимо сдвинуть седло вперед, чтобы уменьшить длину струны.



## Храните инструмент надлежащим образом

- Не держите инструмент вблизи огня или пламени и храните его на низкой устойчивой поверхности. Инструмент может загореться или упасть с высокого места при землетрясении.
- Не оставляйте инструмент прислоненным к стене и т.д., если рядом дети. Кто-нибудь может случайно задеть инструмент, он упадет и ушибется.
- Если инструмент не планируется использовать в течение длительного периода времени, извлеките батареи и храните инструмент вместе, не подверженному воздействию следующих условий:
  - Прямые солнечные лучи.
  - Слишком высокие или низкие температуры.
  - Высокая влажность, запыленность или вибрация.
- Летом температура внутри автомобиля бывает очень высокой. Не оставляйте инструмент в автомобиле.

## — Осторожное обращение и другие меры предосторожности —

- Перед отгрузкой с фабрики гитара была соответствующим образом отрегулирована. Если необходимо регулировка, по возможности обратитесь к дилеру, у которого был приобретен инструмент, поскольку могут потребоваться специальные навыки. Регулировки, которые может выполнять владелец, выполняйте в строгом соответствии с инструкциями, приведенными в руководстве пользователя.
- Во время игры на инструменте уделяйте внимание громкости. Помните о соседях и тех, кто рядом, особенно поздно вечером.
- Поломки грифов в большинстве случаев происходят из-за падения гитары, которую уронили или неудачно прислонили, или в результате ударов во время транспортировки. Когда гитара используется, обязательно храните ее на прочной подставке, с которой она не упадет, либо в футляре.
- Не обращайтесь с инструментом небрежно, например, не кидайте в него разные предметы, не роняйте и т.д. Не прилагайте чрезмерную силу к выключателям и регуляторам, и т.д. Это может привести к повреждению.
- При подключении или отключении кабеля убедитесь в том, что питание гитарного усилителя отключено или громкость усилителя полностью снижена. Невыполнение данного требования может сократить срок службы гитарного усилителя.
- При очистке инструмента используйте мягкую сухую тряпку. Не распыляйте инсектициды во время очистки инструмента. Это может испортить покрытие гитары.

## ГИТАРА

Руководство пользования



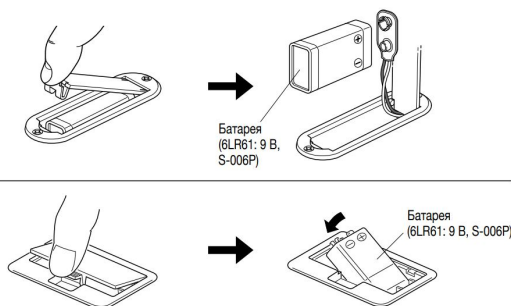
Поздравляем вас с покупкой электрогитары! При надлежащем уходе ваша электрогитара прослужит вам многие годы, даря превосходное звучание и не создавая проблем до самого конца срока службы.

## Предотвращение непредвиденных травм и повреждений

- При использовании ремня убедитесь, что он надежно прикреплен к гитаре.
- Не поднимайте гитару за ремень. Это может привести к тяжелой травме или к повреждению гитары.
- Не обращайтесь с инструментом небрежно, например, не размахивайте им и т.д. Гитарный ремень может отсоединиться, и это приведет к повреждению инструмента при его падении и т.д. или к травме находящихся вблизи людей.
- Не подносите инструмент близко к лицу во время замены или настройки струн. Струны могут неожиданно порваться и травмировать глаза. Это может также привести к другим травмам.
- После замены струн обрежьте их свободные концы. Концы струн острые и могут травмировать.
- Чистите инструмент мягкой сухой тряпкой. При очистке головки грифа соблюдайте осторожность, чтобы не пораниться об острые концы струн.



## ПРАВИЛЬНОЕ ИСПОЛЬЗОВАНИЕ И ОБРАЩЕНИЕ С БАТАРЕЯМИ



По завершении срока службы батарей не выбрасывайте, а утилизируйте как побочные химические отходы.

\* При замене батарей уделяйте особое внимание знакам полярности (+/-), как показано на рисунке выше.