

PIANOVA MA – 800

Инструкция по применению
Корпусное цифровое пианино



PIANOVA

Важные элементы

Перед использованием данного изделия, пожалуйста, ознакомьтесь со следующими важными указаниями:

- Прежде чем подключать изделие к питанию через блок питания, необходимо проверить, не имеет ли он повреждений.
- Пожалуйста, внимательно проверьте блок питания, чтобы убедиться, что он не сломан, не оголен и не имеет других повреждений. Не позволяйте детям использовать сильно поврежденный блок.
- Дети младше 3 лет не допускаются к использованию изделия.

Кабель не является игрушкой.

Перед чисткой необходимо отключить сетевой блок питания.

Предисловие

Уважаемые пользователи:

Поздравляем вас с приобретением нового электронного фортепиано. Оно обладает расширенными функциональными возможностями и хорошим акустическим звучанием.

Вместе с ним Вы начнете свое уникальное путешествие. Электронное пианино подарит вам новый опыт в музыке.

Пожалуйста, внимательно прочитайте инструкцию, чтобы вы могли лучше использовать его и наслаждаться игрой.

Пожалуйста, храните его в безопасном месте, чтобы вы могли использовать его дольше.

Внимательно ознакомьтесь с инструкцией

Характеристики

- 88-клавишная полноразмерная молоточковая клавиатура
- 200 тембров
- 200 ритмических паттернов
- 128-голосная полифония
- Метроном
- Реверберация
- Автоматическая система стабилизации тембра (без настройки)
- Разделение клавиатуры
- Функция обучения
- MIDI вход/выход
- Аудио вход/выход
- Стереофонический двойной разъем для наушников
- Запись/воспроизведение
- Подключение к продуктам Apple / Android / Windows
- Транспонирование
- 150 демонстрационных музыкальных произведений
- Перкуссия
- Звуки животных и природы
- Выходная мощность - 2 динамика по 15 Вт
- Размеры: Д 1380 мм х ш 415 мм В 832 мм

Комплектация: пианино, стойка и педальный блок, адаптер питания, инструкция, банкетка, наушники

Содержание

Подготовка перед использованием.....	3
Подключение питания / Регулировка громкости.....	3
Разъем на задней панели	3
Педальный блок (три педали)	4
Chard / Start / Stop / Sync start	5
МЕНЮ.....	5
Регулировка громкости ритма / Транспонирование / Сенсор	6
Баланс / короткая нота	6
Уровень реверберации / Уровень хора	6
Выбор ритма	6
Управление функциями	7-10
Список голосов.....	8-9
Список ритмов	10
Демо-песни	11
Инструкция по сборке	12

Перед использованием, пожалуйста, внимательно прочитайте следующие инструкции (храните документ в надежном месте для дальнейшего использования)

Внимание

При использовании изделия, пожалуйста, соблюдайте следующие пункты для работы, чтобы избежать серьезных травм или причинения вреда здоровью пользователей из-за поражения электрическим током, короткого замыкания, несчастного случая, пожара или других опасностей.

Пункты, на которые пользователи должны обратить внимание:

Не открывайте пианино и не пытайтесь разобрать его компоненты, а также не вносите никаких изменений внутри. В данном изделии нет деталей, которые пользователи могут отремонтировать самостоятельно (пианино не нуждается в настройке, поэтому нет необходимости во вскрытии). В случае возникновения неисправностей, пожалуйста, обратитесь к квалифицированным специалистам для проверки обслуживания.

Не допускайте попадания пианино под дождь и не используйте его вблизи мест с повышенной влажностью и около воды. Не ставьте на электронное пианино емкости с водой, так как влага может попасть внутрь электронного пианино.

Если шнур питания или вилка изношены или повреждены, либо если во время использования пианино внезапно потеряло питание, появился странный запах или заметен дым, немедленно выключите прибор, выньте вилку из розетки и обратитесь к квалифицированному специалисту для проверки и ремонта.

Пожалуйста, убедитесь, что напряжение питания составляет 220 В * 10% переменного тока, слишком высокое или слишком низкое напряжение приведет к повреждению инструмента.

Перед чисткой электронного пианино необходимо выключить питание, вынуть вилку из розетки. Во время чистки пианино не прикасайтесь к нему влажными руками. Не протирайте и не чистите электронное пианино едкими химическими средствами.

Регулярно проверяйте состояние выключателя и шнура питания. При замене предохранителя убедитесь, что вилка питания отключена от розетки, и используйте предохранитель с такими же оригинальными характеристиками.

Пользователям следует соблюдать следующие правила во время использования, чтобы избежать травм и повреждений электронного пианино или других подключенных устройств. Ниже приведены основные рекомендации, на которые важно обратить внимание, хотя список не является исчерпывающим.

Не размещайте шнур питания переменного тока рядом с источниками тепла, такими как обогреватели. Избегайте перегибов шнура, не кладите на него тяжёлые предметы, не прокладывайте его в местах с интенсивным движением и не наматывайте на него другие предметы, чтобы предотвратить повреждение. При отключении устройства беритесь за вилку, а не тяните за шнур. Если электронное пианино не используется длительное время или при грозе, обязательно отключите вилку от розетки.

Не ставьте инструмент в пыльную, вибрирующую, холодную или горячую среду (например, под воздействие прямых солнечных лучей, рядом с нагревательным прибором или в транспортном средстве), чтобы избежать повреждения внешнего вида электронного пианино и внутренних компонентов.

Перед перемещением инструмента необходимо отсоединить его от питания.

Для чистки электронного пианино используйте сухую мягкую ткань. Избегайте применения растворителей, органических средств, моющих веществ или других агрессивных химических веществ, которые могут вызвать обесцвечивание панели или клавиатуры.

Перед выключением инструмента установите громкость на минимум. При включении сначала выставьте минимальный уровень громкости, затем плавно увеличьте его до желаемого уровня.

Не ставьте электронное пианино рядом с другими приборами, такими как телевизор, радиоприемник, колонки и т.д. Размещение его рядом с другими приборами может вызвать помехи между электроприборами.

Не ставьте электронное пианино на неустойчивое место, чтобы оно не упало.

Не ставьте на электронное пианино тяжёлые предметы и избегайте чрезмерного нажима на клавиши или элементы управления.

Это электронное пианино разработано с достаточным уровнем громкости для использования в классе, аудитории и других помещениях, и громкость можно отрегулировать до нужного уровня. Избегайте чрезмерной громкости на длительное время, так как это может негативно сказаться на слухе и не соответствует принципам комфортного восприятия музыки.

Избегайте сильных ударов по электронному пианино, так как это может привести к его повреждению и стать причиной травм.

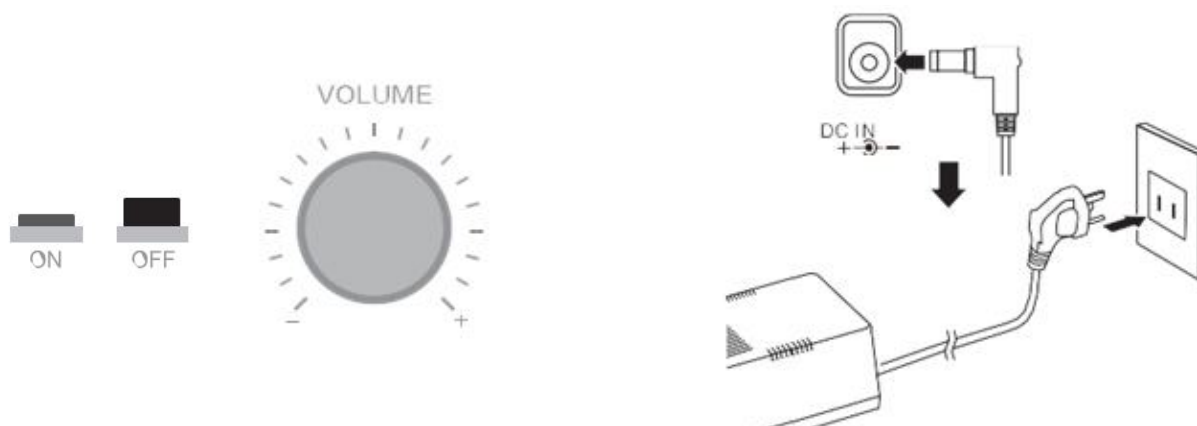
Подготовка к использованию

В этой главе мы расскажем о функциональных разъемах электронного пианино и предоставим важную информацию перед началом игры.

Пожалуйста, ознакомьтесь с приведенными ниже рекомендациями перед включением инструмента.

Подключение

1. Убедитесь, что переключатель питания выключен; если он включен, отключите его.
2. Подключите шнур питания, вставив вилку в разъем постоянного тока на задней панели электронного пианино, а затем подключите другой конец адаптера питания к розетке.
3. Перед включением питания установите все регуляторы громкости на минимальный уровень.
4. При отключении питания электронного пианино сначала установите все регуляторы громкости на минимальный уровень, а затем выключите переключатель питания.

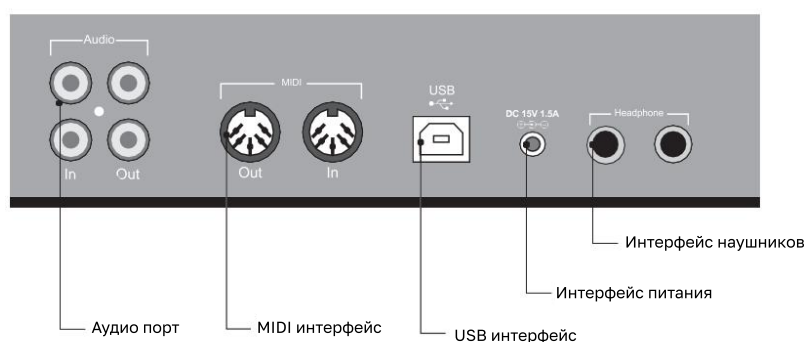


⚠ Когда вы не используете электронное пианино или во время грозы, обязательно отключайте вилку от розетки



Пожалуйста, убедитесь, что напряжение питания составляет $220\text{ В} \pm 10\%$. Чрезмерно высокое или низкое напряжение может привести к повреждению электронного пианино. Розетка должна быть заземленной. Не извлекайте шнур питания из розетки, пока электронное пианино всё еще включено.

Гнездо на задней панели корпуса



Три педали

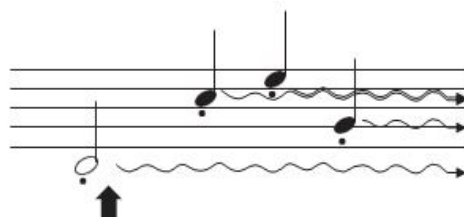
Цифровое пианино, как и традиционное, оснащено педалью Sustain, педалью Soft и педалью Sostenuto. Для активации нажмите на педаль; для деактивации – отпустите ее.

Пожалуйста, подключите провод педали к соответствующему разъему в нижней части корпуса.

Педаль Sustain

Правая педаль (педаль Sustain) позволяет нотам продолжать звучать после отпускания клавиш. Как только педаль отпущена, удерживаемые ноты плавно затихают. Если удерживать демпферную педаль, регистратор фиксирует только те ноты, которые были сыграны до её отпускания.

Нотное изображение звука при активации педали Sustain



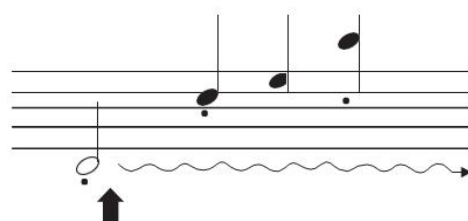
Педаль Sostenuto

Вторая педаль (в центре) – педаль Sostenuto, которая сохраняет звучание только тех нот, которые играют в момент её нажатия.

Это особенно удобно для удержания басовых аккордов, когда обе руки заняты исполнением мелодии в высокочастотном диапазоне.

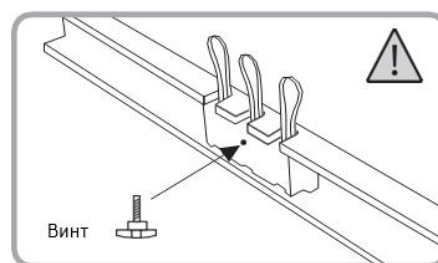
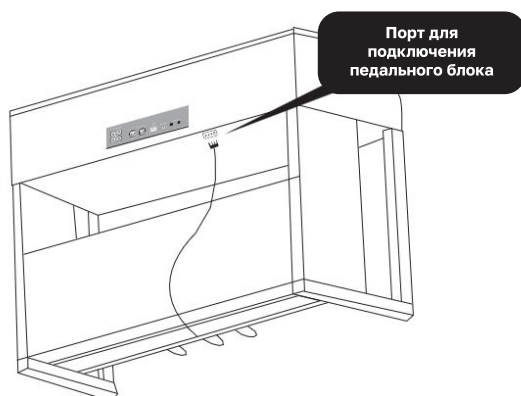
Когда вы нажимаете на педаль Sostenuto, удерживая ноту, она будет звучать столько, сколько вы держите педаль.

Нотное изображение Sostenuto



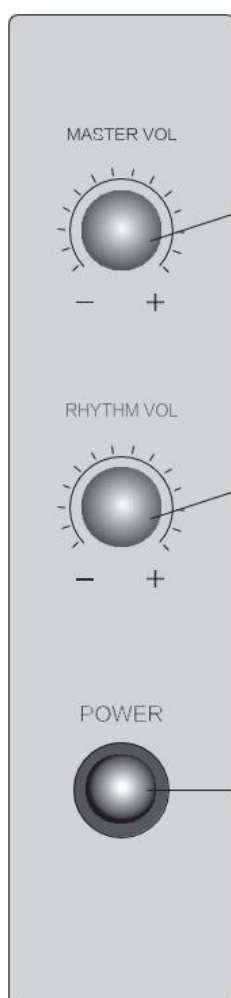
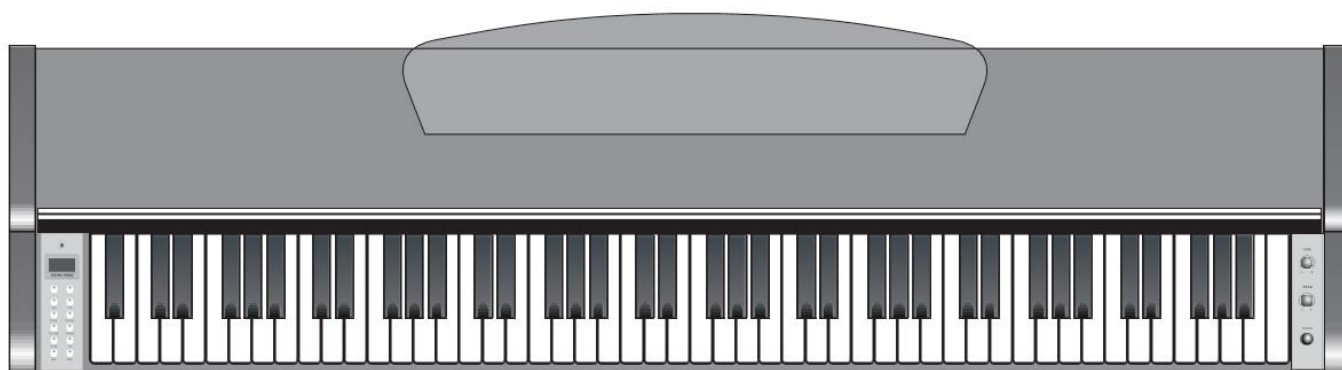
Педаль Soft

Третья педаль (слева) – педаль, которая уменьшает громкость воспроизводимых нот при нажатии. Она не влияет на звуки, уже сыгранные до её активации.



Обязательно установите опорный болт под педальным блоком на нужном уровне, до упора в пол

Панель управления



Громкость

Поверните регулятор громкости, чтобы настроить уровень громкости инструмента

Громкость ритма

Поверните регулятор громкости ритма, чтобы настроить уровень громкости аккомпанимента, демо-песни, метронома

Кнопка питания

***Перед нажатием на кнопку питания необходимо повернуть все регуляторы громкости на минимум**

Голос

- Инструмент имеет 1000 видов голосов (подробности см. в списке голосов)
- После запуска (000) голосом по умолчанию является Grand Piano
- Нажмите кнопку [Voice] для активации выбора голосов; нажав кнопки в зависимости от потребности [+/-] можно регулировать выбранный голос
- Дважды щелкните по кнопке [Voice], чтобы вернуться к исходному голосу Grand Piano

Ритм

- 200 ритмов, 000-200. (подробнее см. список ритмов)
- Ритм по умолчанию - 000; после запуска нажмите кнопку [rhythm], чтобы выбрать необходимый ритм, используйте кнопки [+/-]

Регулировка скорости аккомпанемента

- Используйте кнопки [speed-] [speed +] для регулировки скорости аккомпанемента; диапазон регулировки составляет: 20-280 ударов в минуту.
- Выберите ритм, когда аккомпанемент останавливается, и скорость автоматически устанавливается на значение выбранного ритма. Если вы переключите ритм во время его воспроизведения, скорость не вернется к ранее установленному значению.
- Нажмите одновременно [speed -] [speed +], и скорость вернется к заданному значению.

Демо-песни

Нажмите кнопку [Demo song], чтобы запустить демо-песню. Используйте кнопки [+/-] для выбора дорожек; нажмите кнопку [Demo song] еще раз, чтобы остановить демо-песню (подробный список демо-песен см. в списке демо-песен).

Аккомпанирование

Устройство имеет два режима запуска аккомпанемента:

- Нажмите кнопку [sync/start], чтобы войти в режим аккомпанемента. Начните играть, аккомпанемент будет запущен автоматически, нажмите кнопку [start/ stop], аккомпанемент будет остановлен.
- Нажмите кнопку [start/ stop] еще раз, и аккомпанемент будет выключен.

Комплексные аккорды

Продукт содержит два режима аккордов:

- Один палец и несколько пальцев. Нажмите кнопку [Chords], чтобы включить функцию автоматического подбора аккордов. Если в это время вы играете на левой части клавиатуры, устройство может определить, одним пальцем или несколькими пальцами, и подобрать соответствующий аккорд.
- Снова нажмите кнопку [комплексные аккорды], чтобы выключить функцию автоматического подбора аккордов.

Метроном

- Нажмите кнопку [Metronome] для запуска, темп включается в режиме по умолчанию
- Используйте кнопки [speed -] [speed +] для регулировки темпа метронома. Диапазон составляет 20-280 ударов в минуту.
- Нажмите кнопку [Metronome] еще раз, чтобы выйти из функции метронома, и текущий темп будет сохранен.

Внимание: при перезапуске цифрового пианино темп будет восстановлен до значения по умолчанию.

Установка тактов:

- Длительно нажмите кнопку [Metronome], чтобы войти в состояние выбора типа метронома.
- С помощью кнопок [+/-] выберите соответствующий тип ритма: (1/4, 2/4, 3/4, 4/4, 5/4, 6/4).
- Нажмите кнопку [Metronome] после выбора или бездействия более 5 секунд, чтобы подтвердить выбор типа ритма.

Сила

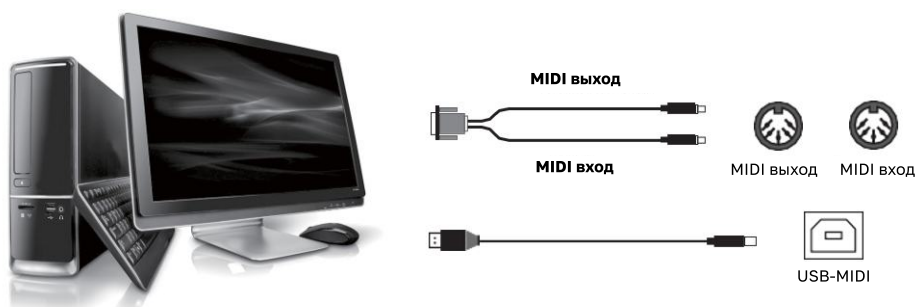
- Можно установить 3 кривые силы: легкая, стандартная, тяжелая (100-102) и кнопка силы.
- По умолчанию после запуска сила равна 101.
- Нажмите кнопку [strength] несколько раз, чтобы войти в настройку кривой силы, и выберите соответствующие кривые 100-102, tof.

Транспонирование

- Нажмите кнопки [+/-] одновременно, чтобы войти в выбор состояния транспонирования
- С помощью кнопок [+/-] выберите соответствующую транспозицию. Диапазон транспонирования составляет +/-12 полутонов.
- После завершения выбора нажмите [Voice] или [Rhythm] для выхода из состояния выбора.

MIDI

MIDI - это аббревиатура с английского Musical Instrument Digital Interface (Цифровой интерфейс музыкального инструмента), всемирное стандартное название цифровых сигналов и разъемов. Посредством MIDI музыкальные данные могут передаваться между инструментами и компьютерами (машинами) различных производителей, которые также имеют функции аранжировщика, композитора, компьютерной записи и другие. За этим инструментом находится интерфейс USB и стандартный входной и выходной интерфейс MIDI. Пожалуйста, выключите питание инструмента перед подключением компьютера и другого оборудования.



Операционная система windows 2000/XP должна сначала загрузить программное обеспечение драйвера USB MIDI

Список голосов

№	Название
000	GrandPno
001	BritePno
002	E.G.Pno
003	HnkyTonk
004	ElecPno1
005	ElecPno2
006	Harpschd
007	Clavichord
008	Celesta
009	Glocken
010	MusicBox
011	VbPhone
012	Marimba
013	Xylophon
014	TubBells
015	Dulcimer
016	HamndOrg
017	PercOrg
018	RockOrg
019	ChrchOrg
020	ReedOrgn
021	Acordion
022	Harmnica
023	TgAccord
024	GtrNylon
025	GtrSteel
026	GtrJazz
027	GtrClean
028	GtrMuted
029	GtrOvrdr
030	GtrDist
031	GtrHarmo
032	AcoBass
033	FigBass

№	Название
034	PickBass
035	FreBass
036	SlapBas1
037	SlapBas2
038	SynBass1
039	SynBass2
040	Violin
041	Viola
042	Cello
043	CntBass
044	StrTrem
045	StrPizz
046	Harp
047	Timpani
048	Strings1
049	Strings2
050	StrSyn1
051	StrSyn2
052	ChoirAah
053	VoiceDoo
054	VoiceSyn
055	OrchHit
056	Trumpet
057	Trombone
058	Tuba
059	MuteTpt
060	FrHorn
061	BrassSec
062	BrasSyn1
063	BrasSyn2
064	SopraSax
065	AltoSax
066	TenoSax
067	BtonSax

№	Название
068	Oboe
069	EngHorn
070	Bassoon
071	Clarinet
072	Piccolo
073	Flute
074	Recorder
075	PanFlute
076	BtlBlow
077	ShkHachi
078	Whistle
079	Ocarina
080	SqurWave
081	SawTooth
082	Calliope
083	Chiff
084	Charang
085	VoicLead
086	5th Lead
087	BassLead
088	NewAge
089	WarmPad
090	PlySynth
091	ChoirPad
092	BowGlass
093	MetalPad
094	HaloPad
095	Sweep
096	Rain
097	SoundTrk
098	Crystal
099	Atmosph
100	Bright
101	Goblin

Список голосов

№ Название

102 Echo
103 Sci-Fi
104 Sitar
105 Banjo
106 Shamisen
107 Koto
108 Kalimba
109 Bagpipe
110 Fiddle
111 Shanai
112 TinkBell
113 Agogo
114 SteelDrm
115 WoodBlk
116 TaikoDrm
117 MelodTm
118 SynthDrm
119 RevrsCym
120 GtrNoise
121 Breath
122 SeaShore
123 BrdTweet
124 TelPhone
125 Helicptr
126 Applause
127 GunShot
128 Piano w
129 Piano d
130 Bandoneon
131 Er Hu
132 Gu Zheng
133 Ukulele
134 Organ 1
135 Organ 2

№ Название

136 Harmonica 2
137 Clean Gt 2
138 Clean Gt 3
139 Liu Qin
140 Pi Pa
141 Sitar 2
142 Mellow Gt
143 Chorus Gt
144 Reed Organ 2
145 60's Organ
146 Synth 1
147 Synth 2
148 Synth 3
149 Synth 4
150 Synth 5
151 Zhong Ruan
152 Da Ruan
153 Mandolin
154 Mandolin 2
155 Yue Qin
156 San Xian
157 SynStrings 3
158 Bottle Blow 2
159 Shakuhachi 2
160 Violin 2
161 Slow Violin
162 Viola 2
163 Cello 2
164 Harpsichord 2
165 Coupled Hps
166 Harpsio
167 Gu Qin
168 Hawaiian Gt
169 Choir Aahs 2

№ Название

170 Voice doo 2
171 Synth Voice 2
172 Rock Organ 2
173 ChurchOrgan 2
174 ChurchOrgan 3
175 Shen 1
176 Shen 2
177 Brass 2
178 Synth Brass 3
179 Square 2
180 Sine Wave
181 Saw 2
182 Doctor Solo
183 Vox Lead
184 Piccolo 2
185 Flute 2
186 Space Voice
187 Syn Mallet
188 Brightness 2
189 Goblin 2
190 Echo Bel
191 Echo Pan
192 Bian Zhong
193 Yang Qin 2
194 Recorder 2
195 Pan Flute 2
196 Trumpet 2
197 Trombone 2
198 Trombone 3
199 Pai Gu

Список ритмов

№ Название

000 8 Beat 1
001 8 Beat 2
002 8 Beat 3
003 8 Beat 4
004 8 Beat 5
005 8 Beat 6
006 8 Beat 7
007 8 Beat 8
008 16 Beat 1
009 16 Beat 2
010 16 Beat 3
011 16 Beat 4
012 16 Beat 5
013 16 Beat 6
014 16 Beat 7
015 16 Beat 8
016 Pop 1
017 Pop 2
018 Pop 3
019 Pop 4
020 Ballad 1
021 Ballad 2
022 Ballad 3
023 Ballad 4
024 SwinJazz
025 Jazz 1
026 Jazz 2
027 Lange
028 Swing
029 Ragtime
030 68Blues
031 4.4Blues
032 5.4Beat
033 Boogie
034 SoulShiff
035 Bebop

№ Название

036 Gosple
037 SwWaltz
038 BBoogie
039 Rock1
040 Rock2
041 Rock3
042 Rock4
043 Rock5
044 Rock6
045 Rock7
046 Funk1
047 Funk2
048 Funk3
049 Funk4
050 Funk5
051 Funk6
052 EDance1
053 EDance2
054 Dance1
055 Dance2
056 Dance3
057 Disco
058 R&B1
059 R&B2
060 R&B3
061 R&B4
062 RAP1
063 RAP2
064 Foxtrot1
065 Foxtrot2
066 Foxtrot3
067 Foxtrot4
068 Foxtrot5
069 Latin1
070 Latin2
071 Reggae

№ Название

072 Modern
073 Samba
074 Chacha
075 Tango
076 Rumba
077 Mambo
078 Salsa
079 Arabian1
080 Macarena
081 Musette
082 Xinjiang
083 Yunnan
084 Xizang
085 Country1
086 Country2
087 CBallad
088 Cbrother
089 ConPop
090 Shuffle
091 CSwing
092 Ctwoster
093 CWaltz
094 Waltz1
095 Waltz2
096 TRWaltz
097 VNWaltz
098 March
099 Polka

Список демо-песен

№	Название
000	2-invent
001	Pizzpolk
002	Arabe
003	Undersea
004	Havanera
005	MusicBox
006	Hgrdance
007	SlAmour
008	LeafRag
009	Annelau
010	Junesmba
011	Macarena
012	Funk
013	Waltz
014	Arirang
015	Bingo
016	Hometown
017	Weelsbus
018	Reggae
019	Tempani
020	Lemontr
021	Gisland
022	Ocsuite
023	Derryair
024	Rondobr
025	Nutcrack
026	Jmflower
027	Rosesong
028	Childbor
029	DanseNp

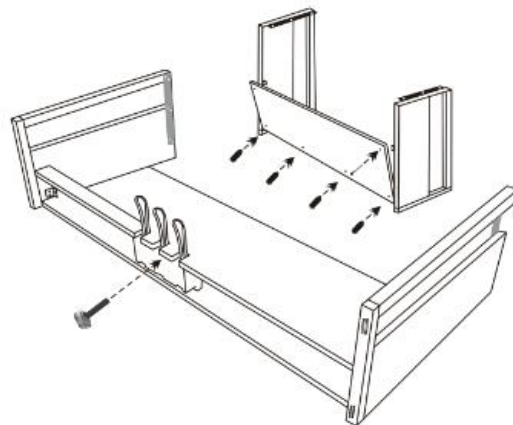
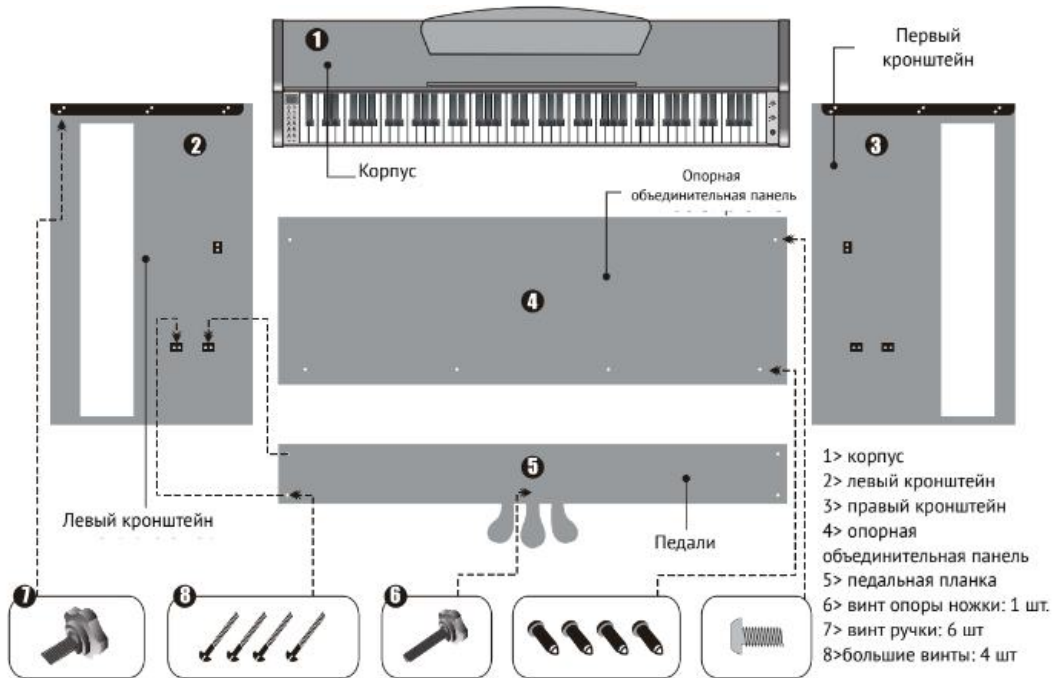
№	Название
030	Wignlied
031	Mercy
032	Drminsmr
033	Minuet
034	Jttworld
035	HolyHall
036	SongSpr
037	Jambalay
038	Avemaria
039	Ducks
040	Plsdance
041	Londonhon
042	Grenslev
043	Horserac
044	Somali
045	Sunnyday
046	Lazybird
047	Chrysan
048	Satndoll
049	Dsypuppy
050	Somewher
051	Donnalee
052	Cherry
053	Earlyaut
054	Blues
055	Runsumer
056	Danceyou
057	Graymare
058	Symphony
059	Turkey

Инструкция по сборке инструмента

Чтобы обеспечить правильную сборку пианино, внимательно прочитайте данное руководство перед сборкой.

- Извлеките основную часть инструмента с клавиатурой из коробки и снимите защитную крышку и пенопластовую коробку. Рекомендуем хранить коробку и упаковочные материалы в течение месяца после покупки.
- Во время сборки или обращения держите основную часть инструмента с клавиатурой в горизонтальном положении.
- Перед тем как закрутить винт в окончательное положение, осторожно вкрутите его с небольшим усилием. Подождите, пока винт войдет в обычное положение, а затем увеличьте усилия вкручивания. Не применяйте чрезмерное усилие при закручивании винта до окончательного положения, это может привести к повреждению винта или корпуса.
- После затягивания винтов поставьте устройство на ровное и устойчивое место.
- Не ставьте основную часть инструмента непосредственно на пол. Это приведет к повреждению нижней части интерфейса и кронштейна, а также к повреждению нижней панели корпуса.
- Откройте коробку, проверьте комплектацию, например, комплектность винтов.

Внимание: обязательно установите винт под pedalным блоком на нужный уровень. Черная пластиковая часть болта должна быть откручена пока не коснется пола.



Обязательно установите опорный болт под pedalным блоком на нужный уровень, до упора в пол

PIANOVA MA – 800

Инструкция по применению
Корпусное цифровое пианино